

วาระการประชุมคณะกรรมการจัดวางระบบควบคุมภายใน,
คณะกรรมการติดตามประเมินผลระบบควบคุมภายในและคณะกรรมการตรวจสอบภายใน
ครั้งที่ ๒/๒๕๖๗

วันจันทร์ที่ ๒๒ มกราคม ๒๕๖๗ เวลา ๑๓.๓๐ น.

ณ ห้องประชุมประทีปพุดคำ ชั้น ๓ อาคารเฉลิมพระเกียรติ โรงพยาบาลหนองคาย

ผู้มาประชุม

| | | | |
|----------------------|------------|------------------------------------|--------------------------------|
| ๑. นายอุเทน | จันบุตรดี | นักจัดการงานทั่วไปชำนาญการพิเศษ | ประธานฯ ตรวจสอบฯ |
| ๒. นางปรีณดา | ไตรยวงษ์ | พยาบาลวิชาชีพชำนาญการพิเศษ | ประธานฯ ติดตามฯ |
| ๓. นายวิรัตน์ | นิลเกตุ | นักเทคนิคการแพทย์ชำนาญการ | รองประธานฯ ควบคุมฯ |
| ๔. นายปรีดา | อาสนานิ | นักรังสีการแพทย์ชำนาญการ | รองประธานฯ ตรวจสอบฯ |
| ๕. นางบงกชจันทร์ | กลนานนท์ | พยาบาลวิชาชีพชำนาญการพิเศษ | กรรมการฯ ติดตามฯ |
| ๖. นางวิศรดา | บ้านู | พยาบาลวิชาชีพชำนาญการพิเศษ | กรรมการฯ ติดตามฯ |
| ๗. นางสาวจุฑารัตน์ | แก้วบุตร | พยาบาลวิชาชีพชำนาญการ | กรรมการฯ ติดตามฯ |
| ๘. นางสาวประไพนิล | แก้วด้วง | นักเทคนิคการแพทย์ชำนาญการ | กรรมการฯ ติดตามฯ |
| ๙. นางพรนิชา | สุทธิ | นักรังสีการแพทย์ชำนาญการ | กรรมการฯ ติดตามฯ |
| ๑๐. นางสาวทิพวรรณ | เตนากุล | นักวิชาการโสตทัศนศึกษาชำนาญการ | กรรมการฯ ติดตามฯ |
| ๑๑. นางสุภาพร | แท่นสุนทร | เจ้าพนักงานธุรการชำนาญงาน | กรรมการฯ ติดตามฯ |
| ๑๒. นางไพลิน | ตันนารัตน์ | นักวิชาการพัสดุ | กรรมการฯ ติดตามฯ |
| ๑๓. นางสาวสุธาทิพย์ | ทองกุล | นักวิชาการคอมพิวเตอร์ปฏิบัติการ | กรรมการฯ ควบคุมฯ |
| ๑๔. นางสาวนฤมล | สาเสียน | เจ้าพนักงานพัสดุปฏิบัติงาน | กรรมการฯ ควบคุมฯ |
| ๑๕. นางสาวยุภาพร | พันธุกกลาง | เจ้าพนักงานพัสดุปฏิบัติงาน | กรรมการฯ ควบคุมฯ |
| ๑๖. นางนนิษฐา | นามศรี | นักวิชาการเงินและบัญชี | กรรมการฯ ควบคุมฯ |
| ๑๗. นางสาวเพชรรัตน์ | ไชยหาญ | นักวิชาการเงินและบัญชี | กรรมการฯ ตรวจสอบฯ |
| ๑๘. นางสาวอภิญญา | ศรีอ่อน | นักจัดการงานทั่วไป | กรรมการฯ ตรวจสอบฯ |
| ๑๙. นางชนพิชา | พินยา | เจ้าพนักงานการเงินและบัญชีชำนาญงาน | กรรมการและเลขฯ ควบคุมฯ |
| ๒๐. นางสาวพรทิพย์ | สุดใจ | นิติกร | กรรมการและเลขฯ ตรวจสอบฯ |
| ๒๑. นางสาวปิยะรัตน์ | สีโสภา | นักวิชาการเงินและบัญชี | กรรมการและผู้ช่วยเลขฯ ตรวจสอบฯ |
| ๒๒. นางสาวสว่างจิตต์ | ปานิเสน | นักวิเคราะห์นโยบายและแผน | กรรมการและผู้ช่วยเลขฯ ควบคุมฯ |
| ๒๓. นางสาวอวยพร | ชัยเจริญ | นักจัดการงานทั่วไป | กรรมการและผู้ช่วยเลขฯ ควบคุมฯ |

ผู้ไม่มาประชุม ✕

| | | | | |
|--------------------|-------------|------------------------------------|--------------------------------------|---|
| ๑. นายพิชิต | บุตรสิงห์ | เภสัชกรเชี่ยวชาญ | ที่ปรึกษาประธานฯ ควบคุมฯ (ติตราชการ) | ✕ |
| ๒. นายรังสรรค์ | ไชยปัญญา | นักจัดการงานทั่วไปชำนาญการ | ประธานฯ ควบคุมฯ (ติตราชการ) | ✕ |
| ๓. นางอรวรรณ | บุญสิทธิ์ | เภสัชกรชำนาญการพิเศษ | รองประธานฯ ติดตามฯ (ติตราชการ) | ✕ |
| ๔. นางสันทนา | หมั่นพลศรี | ทันตแพทย์ชำนาญการพิเศษ | กรรมการฯ ติดตามฯ (ติตราชการ) | |
| ๕. นายยศวัฒน์ | คำดี | นักวิชาการสาธารณสุขชำนาญการ | กรรมการฯ ติดตามฯ (ติตราชการ) | |
| ๖. นางสาวบัทมา | จันทร์เต็ม | เจ้าพนักงานการเงินและบัญชีชำนาญงาน | กรรมการฯ ติดตามฯ (ลาพักผ่อน) | |
| ๗. นางสาวอาทิตย์ยา | พลราษฎร์ล้ำ | นักวิชาการคอมพิวเตอร์ชำนาญการ | กรรมการฯ ติดตามฯ (ติตราชการ) | |
| ๘. นางสาววิจิตรา | บุญประกอบ | นักวิชาการเงินและบัญชี | กรรมการฯ ติดตามฯ (ติตราชการ) | |
| ๙. นางสาวเนียง | จันทร์รัตน์ | พยาบาลวิชาชีพชำนาญการพิเศษ | กรรมการฯ ควบคุมฯ (ติตราชการ) | |

| | | | |
|----------------------|--------------|----------------------------------|---|
| ๑๐. นางนุสรรา | มหิศนันท์ | พยาบาลวิชาชีพชำนาญการพิเศษ | กรรมการฯ ควบคุมฯ (ติตราชการ) |
| ๑๑. นางสาวอุทัย | บัวหลวง | นักทรัพยากรบุคคลชำนาญการ | กรรมการฯ ควบคุมฯ (ติตราชการ) |
| ๑๒. นางแพรวพรรณ | นิลเกตุ | นักเทคนิคการแพทย์ชำนาญการ | กรรมการฯ ควบคุมฯ (ติตราชการ) |
| ๑๓. นางสาวเดือนเพ็ญ | ฟุ้งกลิ่น | นักเทคนิคการแพทย์ชำนาญการ | กรรมการฯ ควบคุมฯ (ติตราชการ) |
| ๑๔. นายเพชร | เพชรยิ้ม | นักวิชาการคอมพิวเตอร์ปฏิบัติการ | กรรมการฯ ควบคุมฯ (ติตราชการ) |
| ๑๕. นางลัดดาวลัย | ปราบพาล | เจ้าพนักงานการเงินและบัญชี | กรรมการฯ ควบคุมฯ (ติตราชการ) |
| ๑๖. นางสาวอรอินทร์ | อินทร์รักษา | นักจัดการงานทั่วไป | กรรมการฯ ควบคุมฯ (ติตราชการ) |
| ๑๗. นางสาวสุรีย์พร | สุวรรณรินทร์ | นักเทคนิคการแพทย์ชำนาญการ | กรรมการฯ ตรวจสอบฯ (ติตราชการ) |
| ๑๘. นางสาวสุติมา | ศรีมะโรง | นักเทคนิคการแพทย์ชำนาญการ | กรรมการฯ ตรวจสอบฯ (ติตราชการ) |
| ๑๙. นางสาวกนกกาญจน์ | มิตรรักษ์ | เภสัชกรชำนาญการ | กรรมการฯ ตรวจสอบฯ (ติตราชการ) |
| ๒๐. นางสาวประภาทิพย์ | ชาภูธร | เจ้าพนักงานพัสดุชำนาญการ | กรรมการฯ ตรวจสอบฯ (ติตราชการ) |
| ๒๑. นางวชิราภรณ์ | ศรีภักดี | นักโภชนาการชำนาญการ | กรรมการฯ ตรวจสอบฯ (ติตราชการ) |
| ๒๒. นายศุภากร | แสนกำพล | นักวิชาการสถิติชำนาญการ | กรรมการฯ ตรวจสอบฯ (ติตราชการ) |
| ๒๓. นางสาววาสนา | ภูมิตั้ง | นักวิชาการเงินและบัญชีปฏิบัติการ | กรรมการฯ ตรวจสอบฯ (ติตราชการ) |
| ๒๔. นายวรวุฒิ | ยิ่งเกษม | นักวิเคราะห์นโยบายและแผน | กรรมการฯ ตรวจสอบฯ (ไปรษณการ) |
| ๒๕. ว่าที่ ร.ต.ปรีชา | ทิณนาภวงศ์ | นักวิชาการพัสดุ | กรรมการฯ ตรวจสอบฯ (ติตราชการ) |
| ๒๖. นางสาวอรทัย | ไชยปัญญา | นักจัดการงานทั่วไป | กรรมการฯ ตรวจสอบฯ (ติตราชการ) |
| ๒๗. นางช่อเพชร | ต้นกิ่งเจริญ | พยาบาลวิชาชีพชำนาญการ | กรรมการและเลขฯ ติดตามฯ (ไปรษณการ) |
| ๒๘. นางอัญชลี | น้อยอุ่นแสน | นักวิชาการพัสดุ | กรรมการและผู้ช่วยเลขฯ ตรวจสอบ (ติตราชการ) |
| ๒๙. นางสาวศิรินทร | ศิริรักษา | เจ้าพนักงานธุรการปฏิบัติงาน | กรรมการและผู้ช่วยเลขฯ ติดตามฯ (ลาพักผ่อน) |

ผู้เข้าร่วมประชุม

๑. นางสาวกาญจนา จันทะราช นักวิชาการพัสดุ

เริ่มประชุมเวลา ๑๓.๓๐ น.

นายอุเทน จันบุตรดี นักจัดการงานทั่วไปชำนาญการพิเศษ ประธานในที่ประชุมกล่าวเปิดประชุมและดำเนินการประชุมตามระเบียบวาระการประชุม ดังนี้

ระเบียบวาระที่ ๑ เรื่องประธานแจ้งเพื่อทราบ

ประธานในที่ประชุมแจ้ง ดังนี้

๑.๑ **แนะนำตัวพนักงานใหม่** นางสาวกาญจนา จันทะราช ตำแหน่ง นักวิชาการพัสดุ ทำหน้าที่เป็นผู้ช่วยเลขานุการของคณะกรรมการจัดวางระบบควบคุมภายใน, คณะกรรมการติดตามประเมินผลระบบควบคุมภายใน และคณะกรรมการตรวจสอบภายใน โรงพยาบาลหนองคาย โดยศึกษาเรียนรู้งานด้านควบคุมภายใน และตรวจสอบภายในจากนางสาวสว่างจิตต์ ปานโนเสน

๑.๒ **แผนการออกตรวจสอบภายในและควบคุมภายใน ของสำนักงานสาธารณสุขจังหวัดหนองคาย ประจำปีงบประมาณ ๒๕๖๗**

ประธานแจ้งแผนการออกตรวจสอบภายใน รอบที่ ๑ ประจำปีงบประมาณ ๒๕๖๗ โดยตรวจสอบเอกสารด้านการเงิน-บัญชี, พัสดุ, ยาพาหนะ, งานประกันสุขภาพ, การบริหารเวชภัณฑ์ และการบริหารโครงการต่างๆ โดยขอให้หน่วยงานที่เกี่ยวข้องจัดเตรียมเอกสารตามที่กล่าวมา ให้พร้อมสำหรับการตรวจสอบจากสำนักงานสาธารณสุขจังหวัด ณ วันที่ ๑ กุมภาพันธ์ พ.ศ. ๒๕๖๗



ที่ นค ๐๐๓๒๐๐๑/๕๖/๕๖๖๕

สำนักงานสาธารณสุขจังหวัดหนองคาย
๒๒๗ ศูนย์ราชการ หนองคาย ๕๗๐๐๐

๒ ธันวาคม ๒๕๖๖

เรื่อง แจ้งแผนการออกตรวจสถานภายใน ประจำปีงบประมาณ พ.ศ. ๒๕๖๗

เรียน ผอ.รพท./รพช./สสอ. ทุกแห่ง

- สิ่งที่ส่งมาด้วย
- ๑. แผนการปฏิบัติงานตรวจสอบภายใน ประจำปีงบประมาณ ๒๕๖๗ จำนวน ๑ ฉบับ
 - ๒. แบบสอบถามระบบควบคุมภายใน (รพท./รพช./สสอ./รพ.สต.) จำนวน ๑๕ แบบ
 - ๓. แผนออกตรวจสถานภายใน รอบที่ ๑ ปีงบประมาณ ๒๕๖๗

ตามผลการตรวจสอบภายใน ของงานตรวจสอบภายในและควบคุมภายใน สำนักงานสาธารณสุขจังหวัดหนองคาย ปีงบประมาณ ๒๕๖๗ โดยได้ยึดออกตรวจสอบเอกสารด้านการเงิน-บัญชี, วัสดุ, อุตสาหกรรม, งานประกันสุขภาพ, การบริหารเวชภัณฑ์ และการบริหารจัดการต่าง ๆ พบว่ายังมีประเด็นความเสี่ยงที่ต้องแก้ไข เพื่อให้ดำเนินการให้ถูกต้องตามระเบียบและข้อบังคับต่าง ๆ และลดความเสี่ยงการปฏิบัติงานของเจ้าหน้าที่

ในการนี้ สำนักงานสาธารณสุขจังหวัดหนองคาย ขอส่งแผนปฏิบัติงานตรวจสอบภายใน ประจำปีงบประมาณ ๒๕๖๗ โดยให้จัดเตรียมเอกสารทางการเงิน-บัญชี ประจำปีงบประมาณ ๒๕๖๖ และประเมินตนเองตามแบบสอบถามระบบควบคุมภายใน พร้อมทั้งเตรียมเอกสารที่เกี่ยวข้องเพื่อเตรียมรับการตรวจ

จึงเรียนมาเพื่อทราบ และดำเนินการต่อไป

ขอแสดงความนับถือ

(นายสุรพงษ์ คุ้มโอง)

นายแพทย์สาธารณสุขจังหวัดหนองคาย

งานตรวจสอบภายใน
โทร ๐ ๕๒๕๑ ๓๓๕๔ ต่อ ๓๒๔
โทรสาร ๐ ๕๒๕๑ ๒๒๕๐

ตารางการออกปฏิบัติงานตรวจสอบภายใน โดยภาคีเครือข่ายระดับจังหวัด

รอบที่ 1 ปีงบประมาณ 2567

| อำเภอเมืองหนองคาย | | | |
|-------------------|----------------------------|-------------------------|--|
| 1-ก.พ.-67 | รพ.หนองคาย | รพ.หนองคาย | |
| 7-ก.พ.-67 | สสอ.เมืองหนองคาย | รพ.สต. วัฒนา (อ.เมือง) | |
| 8-ก.พ.-67 | รพ.สต.บ้านท่าจาม(เมือง) | รพ.สต.บ้านเดื่อ (เมือง) | |
| 9-ก.พ.-67 | รพ.สต.หาดคำ (เมือง) | รพ.สต.โพนสว่าง (เมือง) | |
| 13-ก.พ.-67 | รพ.สต.พระธาตุบังพวน(เมือง) | รพ.สต.ปะโค (เมือง) | |

มติประชุม รับทราบ

๑.๓ ผลการตรวจสอบภายใน ประจำปีงบประมาณ ๒๕๖๖ (รอบที่ ๑)

นางสาวพรทิพย์ สุดใจ รายงานผลการตรวจสอบภายใน ประจำปีงบประมาณ ๒๕๖๖ (รอบที่ ๑)
จากสำนักงานสาธารณสุขจังหวัดหนองคาย ดังนี้



ที่ นค ๐๐๓๓.๐๐๗/๕/๒๕๖๖

สำนักงานสาธารณสุขจังหวัดหนองคาย
๒๒๙ ศูนย์ราชการ หนองคาย ๕๗๐๐๐

๑๘ พฤษภาคม ๒๕๖๖

เรื่อง: ส่งรายงานผลการตรวจสอบภายใน ประจำปีงบประมาณ ๒๕๖๖ (รอบที่ ๓)

เรียน: ผู้อำนวยการโรงพยาบาลหนองคาย

สิ่งที่ส่งมาด้วย: รายงานผลการตรวจสอบภายใน จำนวน ๑ ชุด

ตามที่งานตรวจสอบภายใน สำนักงานสาธารณสุขจังหวัดหนองคาย ได้จัดทำแผน
ออกตรวจสอบภายในประจำปีงบประมาณ ๒๕๖๖ สำหรับโรงพยาบาล, สำนักงานสาธารณสุขอำเภอ
และโรงพยาบาลส่งเสริมสุขภาพตำบล เพื่อให้เป็นไปตามเกณฑ์วัดของสำนักงานคณะกรรมการ
สาธารณสุขจังหวัดหนองคาย สำหรับการประเมิน-บัญชี, พิสูจน์, ยานพาหนะ, งานประกันสุขภาพ, การบริหารเวชภัณฑ์
และการบริหารโครงการต่าง ๆ เพื่อให้ได้ค่านิยมที่ถูกต้องตามระเบียบและข้อบังคับต่าง ๆ และลดความเสี่ยง
ในการปฏิบัติงานเจ้าหน้าที่

ในการนี้ สำนักงานสาธารณสุขจังหวัดหนองคาย ได้ดำเนินการออกตรวจสอบภายใน
โรงพยาบาลหนองคาย เมื่อวันที่ ๒๑ กุมภาพันธ์ ๒๕๖๖ จึงขอส่งรายงานผลการตรวจสอบภายใน
เพื่อให้หน่วยงานได้ปรับปรุงแก้ไขในส่วนที่ได้รับการชี้แจง และให้รายงานผลการปรับปรุงให้สำนักงาน
สาธารณสุขจังหวัดหนองคาย ภายในวันที่ ๑๗ พฤษภาคม ๒๕๖๖

จึงเรียนมาเพื่อทราบ และดำเนินการในส่วนที่เกี่ยวข้องต่อไป

ขอแสดงความนับถือ

เรียน ผู้อำนวยการโรงพยาบาลหนองคาย

- เก็บไว้เพื่อทราบ
- เก็บไว้เพื่อพิจารณา

(Signature)
นายแพทย์ ธีรยุทธ บุญคุ้ม
ผู้อำนวยการสำนักงานสาธารณสุขจังหวัดหนองคาย

บันทึกข้อความ

ส่วนราชการ: งานตรวจสอบภายในและควบคุมภายใน กลุ่มงานบริหารทั่วไป สสจ.หนองคาย

ที่ นค 0033.001/5/๒๕๖๖ ลงวันที่ 12 พฤษภาคม 2566

เรื่อง: รายงานผลการตรวจสอบภายในโรงพยาบาลหนองคาย

เรียน: นายแพทย์สาธารณสุขจังหวัดหนองคาย

ตามที่งานตรวจสอบภายในและควบคุมภายใน กลุ่มงานบริหารทั่วไป สำนักงานสาธารณสุขจังหวัด
หนองคาย โดยคณะกรรมการตรวจสอบภายในภาคที่ ๑ หรือข้าราชการระดับจังหวัด ได้ออกตรวจสอบภายใน สำหรับงาน
การเงิน, งานบัญชี, งานพิสูจน์, งานควบคุมภายใน และงานเวชภัณฑ์ฯ โดยมีผู้ว่าฯ ของโรงพยาบาลหนองคาย เมื่อวันที่
22 กุมภาพันธ์ 2566 โดยมีรายชื่อผู้เข้าตรวจสอบ ดังนี้

| | | |
|----------------------------------|--|----------------------|
| 1. นายสุภาพ โพนสิงห์ | ตำแหน่ง: อดีตรักษาการพิเศษ | รพ.หนองคาย สสจ.นค. |
| 2. น.ส.อรุณญา นิลาน | ตำแหน่ง: นวก.เงินและบัญชีปฏิบัติการ | งานตรวจสอบภายใน |
| 3. นายชัยมงคล ชัยสว่าง | ตำแหน่ง: นวก.สาธารณสุขชำนาญการ | งานควบคุมภายใน |
| 4. น.ส.วรรณิณี พรหมดีทิพย์ | ตำแหน่ง: จพง.ธุรการชำนาญการ | งานตรวจสอบภายใน |
| 5. น.ส.เดือนเพ็ญ แก้วการต | ตำแหน่ง: นักจัดการงานทั่วไป | งานบริหารทั่วไป |
| 6. นางชฎาภา สุบดินธุ์ | ตำแหน่ง: นวก.เงินและบัญชีชำนาญการ | งานการเงินและบัญชี |
| 7. น.ส.สรวิทย์ ชูศรีสุข | ตำแหน่ง: จพง.การเงินและบัญชีปฏิบัติงาน | งานการเงินและบัญชี |
| 8. น.ส.จิระวรรณ กุทธิเรืองนาม | ตำแหน่ง: นักวิชาการเงินและบัญชี | งานการเงินและบัญชี |
| 9. น.ส.ศศิณันท์ อัคริระพัทธ์หลวง | ตำแหน่ง: จพง.พิสูจน์ชำนาญการ | งานพิสูจน์ |
| 10. น.ส.บุษยา ศรีอัคริชา | ตำแหน่ง: นักวิชาการพิสูจน์ | งานพิสูจน์ |
| 11. น.ส.ณัฐษา บุญระวีบุญดี | ตำแหน่ง: นักจัดการปฏิบัติการ | งานคุ้มครองผู้บริโภค |
| 12. น.ส.ณัฐพรดา ไตรธารณ์ | ตำแหน่ง: นักจัดการ | งานกฎหมาย |

วัตถุประสงค์

- เพื่อให้ความถูกต้องของระบบการเงินและบัญชีได้อย่างถูกต้องตามระเบียบต่าง ๆ ด้านการเงิน การบัญชี พิสูจน์ และด้านอื่น ๆ ที่เกี่ยวข้อง
- เพื่อตรวจสอบการปฏิบัติงานเป็นไปตามกฎหมาย ระเบียบ ข้อบังคับ คำสั่ง มติคณะรัฐมนตรี และนโยบายของที่ทางนค
- เพื่อสอบถามระบบการควบคุมภายในและการบริหารจัดการความเสี่ยงว่าเพียงพอและเหมาะสม
- เพื่อให้ข้อเสนอแนะหรือแนวทางการปรับปรุงแก้ไขการบริหารงานและการปฏิบัติงานด้านต่าง ๆ ให้มีประสิทธิผลและประสิทธิผล

ขอบเขตการตรวจสอบ

1. สอบทานการจัดวางระบบควบคุมภายในตามหลักเกณฑ์กระทรวงการคลังว่าด้วยมาตรฐานและหลักเกณฑ์ปฏิบัติการควบคุมภายในสำหรับหน่วยงานของรัฐ พ.ศ.2561
2. ตรวจสอบการเดินและงบการเงินบัญชี การจัดทำรายงานเงินคงเหลือประจำวัน งบกระแสเงินสดเงินฝากธนาคาร เช็คจ่าย การมีเงินราชการ ค่าใช้จ่ายฝึกอบรม การบริหารเจ้าหน้าที่
3. การติดตามการใช้เงินนอกงบประมาณ
4. การบริหารพัสดุ

วิธีการตรวจสอบ

1. การรวบรวมข้อมูลและหลักฐานในการตรวจสอบ
2. ตรวจสอบความถูกต้องและความครบถ้วนของเอกสารที่เกี่ยวข้องและงบการเงินบัญชี
3. ตรวจสอบการจัดซื้อ/จัดจ้างตามใบสำคัญจ่าย
4. สุ่มตรวจนับพัสดุ
5. เพื่อให้ทราบความมีอยู่จริง และบันทึกบัญชีที่ถูกต้อง
6. สัมภาษณ์ผู้ปฏิบัติงานและผู้เกี่ยวข้อง

ผลการตรวจสอบ ดังนี้

งบดุลลง ณ 31 มกราคม 2566

| | | | |
|---|--|----------------|-----|
| 1 | รวมเงินสดและรายการเทียบเท่าเงินสด | 586,588,798.99 | บาท |
| 2 | ลูกหนี้เงินยืม | 496,930.00 | บาท |
| 3 | ลูกหนี้ค่ารักษาพยาบาล | 193,191,787.04 | บาท |
| 4 | รวมยาและวัสดุคงคลัง | 43,751,500.79 | บาท |
| 5 | สินทรัพย์หมุนเวียนอื่น(รายได้ค้างรับ) | 7,262,991.73 | บาท |
| 6 | หนี้สินหมุนเวียน (เจ้าหนี้การค้า+เจ้าหนี้การศึกษา+หนี้สินอื่น) | 147,029,739.92 | บาท |
| 7 | รายได้รวม | 490,226,896.08 | บาท |
| 8 | ค่าใช้จ่ายรวมค่าเสื่อม | 372,645,971.35 | บาท |
| | Cash Ratio | 4.57 | |
| | Quick Ratio | 6.18 | |
| | Current Ratio | 6.50 | |
| | NWC | 706,230,820.49 | |
| | NI | 117,580,924.73 | |

งานควบคุมภายใน

ด้านประเมินผลระบบควบคุมภายใน ตามมาตรฐานการควบคุมภายในสำหรับหน่วยงานภาครัฐ **สรุปผลการสอบทาน** มีการดำเนินการควบคุมภายในตามหลักเกณฑ์กระทรวงการคลังกำหนด มีการประเมินองค์ประกอบการควบคุมภายใน ประเมินความเสี่ยงการปฏิบัติงาน จัดทำรายงานการประเมินผลการควบคุมภายในแต่ยังไม่ครอบคลุมทุกกลุ่มงาน, การจัดส่งรายงานให้ สสจ.หนองคาย ยังไม่ครบถ้วนและทันตามรอบระยะเวลาที่กำหนด

1. ระบบบริหารความเสี่ยง

สรุปผลการสอบทาน มีการบริหารความเสี่ยงทางการพยาบาล แนะนำให้บริหารจัดการความเสี่ยงภายในองค์กรตามหลักเกณฑ์กระทรวงการคลังว่าด้วยมาตรฐานและหลักเกณฑ์ปฏิบัติการบริหารจัดการความเสี่ยงสำหรับหน่วยงานของรัฐ พ.ศ.2561 และคู่มือแนวทางปฏิบัติการบริหารความเสี่ยงที่สำนักงานปลัดกระทรวงสาธารณสุขกำหนด

งานการเงินและบัญชี

1. การรับเงิน

: สุ่มตรวจเอกสารปีงบประมาณ 2565 - ไตรมาส 1 ปีงบประมาณ 2566 (สิงหาคม - ธันวาคม 2565)

ข้อบกพร่อง

1. ตรวจสอบทะเบียนคุมใบเสร็จตรงกับใบเสร็จคงเหลือ และมีรายงานการใช้ใบเสร็จรับเงินส่งสำนักงานสาธารณสุขจังหวัดหนองคาย
2. มีรายการเดินโอนเข้าธนาคาร แต่ทางโรงพยาบาลยังไม่ได้ออกใบเสร็จรับเงิน ทลายรายการให้ดำเนินการออกใบเสร็จรับเงินตามรายการโอนเงินให้เป็นปัจจุบัน

2. การจ่ายเงิน

: สุ่มตรวจสอบเอกสารปีงบประมาณ 2565 - ไตรมาส 1 ปีงบประมาณ 2566 (สิงหาคม - ธันวาคม 2565)

ข้อบกพร่อง

1.มีเอกสารการจ่ายเงินรายการเบิกค่าชดเชยค่าเชื้อเพลิง โดยใช้รถยนต์ส่วนตัว ไม่ได้แนบรายงานเส้นทางของกรมทางหลวง และของหน่วยงานอื่น (แบบสอบทาน ด้านค่าใช้จ่ายการเดินทางไปราชการ ข้อ 5.4 การเบิกชดเชยค่าน้ำมันเชื้อเพลิง ต้องได้รับอนุมัติจากผู้มีอำนาจ พร้อมแนบรายละเอียดระยะทางตามที่กรมทางหลวง

กำหนด (การคำนวณระยะทางให้ใช้ระยะทางตามเส้นทางของกรมทางหลวง ในเส้นทางที่สั้นและตรง ถ้าไม่มีเส้นทางของกรมทางหลวงและของหน่วยงานอื่น ให้ผู้เดินทางเป็นผู้รับรองระยะทางในการเดินทาง)

2. ทะเบียนคุมจ่ายเช็ค และทะเบียนคุมจ่าย KTB ให้แยกทะเบียนกัน
3. ทะเบียนคุมจ่ายเช็คให้ทำแยกเลขที่บัญชี

3. ระบบเงินยืมราชการ

: กลุ่มตรวจสอบเอกสารปีงบประมาณ 2565 - ไตรมาส 1 ปีงบประมาณ 2566 (สิงหาคม - ธันวาคม 2565)

ข้อทักท้วง

1. พบสัญญาเงินกู้เงินเกินกำหนด จำนวน 3 สัญญา ดังนี้

| วันที่ยืม | เลขที่ใบยืม | วัตถุประสงค์ที่ยืม | จำนวนเงิน | วันครบกำหนด |
|-------------|-------------|--------------------|-----------|-------------|
| 7 ต.ค. 2565 | 3/2566 | จัดโครงการ | 24,850 | 5 พ.ย.2565 |
| 10 พ.ย.2565 | 4/2566 | จัดโครงการ | 96,136 | 9 ธ.ค.2565 |
| 16 พ.ย.2565 | 8/2566 | ไปราชการ | 6,640 | 2 ธ.ค.2565 |
| รวม | | | 127,626 | |

4. ระบบบัญชี

: กลุ่มตรวจสอบเอกสารปีงบประมาณ 2565 - ไตรมาส 1 ปีงบประมาณ 2566 (สิงหาคม - ธันวาคม 2565)

ข้อทักท้วง

1. ใบสำคัญการบันทึบบัญชี ไม่ถูกต้อง ตรงกับเอกสารประกอบการบันทึบบัญชี กรณีเอกสารประกอบมีค่าใช้จ่าย หัก ภาษี นำส่ง แต่บันทึกจ่ายเพียงจำนวน ให้ดำเนินการตรวจสอบ และปรับปรุงการบันทึบบัญชี ให้ถูกต้อง
2. ทะเบียนเงินรับฝากเงินประเภทต่าง ๆ ยังไม่เป็นปัจจุบัน

5. ระบบเจ้าหน้าที่

: กลุ่มตรวจสอบเอกสารปีงบประมาณ 2565 - ไตรมาส 1 ปีงบประมาณ 2566 (สิงหาคม - ธันวาคม 2565)

ข้อทักท้วง

1. ไม่จัดทำคำสั่งคณะกรรมการบริหารจัดการเจ้าหน้าที่, ไม่มีแผนบริหารจัดการเจ้าหน้าที่, ไม่กำหนดหลักเกณฑ์เงื่อนไขการชำระหนี้กรณีเกิน 90 วัน
2. ทะเบียนคุมเจ้าหน้าที่รายตัว ไม่เป็นปัจจุบัน
3. ให้จัดทำรายงานเจ้าหน้าที่การคำนวณผู้บริหารทราบ
4. ทะเบียนคุมเจ้าหน้าที่หมุนเวียนอื่น ไม่เป็นปัจจุบัน

งานพัสดุ

: กลุ่มตรวจสอบเอกสารปีงบประมาณ 2565 - ไตรมาส 1 ปีงบประมาณ 2566 (สิงหาคม - ธันวาคม 2565)

ไม่มีข้อทักท้วง

จึงเรียนมาเพื่อโปรดทราบ เห็นควรแจ้งหน่วยรับตรวจเพื่อดำเนินการแก้ไขในส่วนที่เกี่ยวข้องต่อไป

(นางสาวอรัญญา มีหลาน)

นักวิชาการเงินและบัญชีปฏิบัติการ

นางสาวพรทิพย์ สุตใจ แจ้งว่าผู้ที่รับผิดชอบงานด้านควบคุมภายใน และงานการเงินและบัญชี ได้ดำเนินการแก้ไขตามข้อทักท้วงด้านต่างๆ เช่น แนบเอกสารเพิ่มเติม และตอบข้อชี้แจงต่างๆ ส่งให้ทาง สสจ. เรียบร้อยแล้ว และเอกสารต่างๆ ได้ดำเนินการให้เป็นปัจจุบันเรียบร้อยแล้ว

มติที่ประชุม รับทราบ

ระเบียบวาระที่ ๒ เรื่องรับรองรายงานการประชุม

รับรองรายงานการประชุมครั้งที่ ๑/๒๕๖๗ วันพฤหัสบดี ที่ ๑๙ ตุลาคม ๒๕๖๖

มติที่ประชุม รับทราบ

ระเบียบวาระที่ ๓ เรื่องสืบเนื่องจากการประชุมครั้งที่แล้ว

- ไม่มี -

ระเบียบวาระที่ ๔ เรื่องเพื่อทราบ

๔.๑ สรุปการตรวจราชการและนิเทศงานกรณีปกติ รอบที่ ๑ ประจำปีงบประมาณ ๒๕๖๗

นางสาวสว่างจิตต์ ปานิเสน รายงานสรุปผลการตรวจราชการและนิเทศงานกรณีปกติ รอบที่ ๑ ประจำปีงบประมาณ ๒๕๖๗ คณะ ๒ ประเด็น AREA BASED จังหวัดหนองคาย ณ วันที่ ๑๙ มกราคม ๒๕๖๗ รายละเอียดดังนี้

**ประเด็น Area Based : การตรวจสอบเพื่อเพิ่มประสิทธิภาพ
รายงานการเงิน (หมวดสินทรัพย์ - พัสดุ)**

ที่มาของการตรวจสอบ

สืบเนื่องจาก สำนักงานการตรวจเงินแผ่นดินได้รับรองรายงานการเงินของสำนักงานปลัดกระทรวงสาธารณสุข (ระดับกรม) ตั้งแต่ปีงบประมาณ พ.ศ. ๒๕๖๓ - ปัจจุบัน อาจส่งผลให้ได้รับจัดสรรงบประมาณลดลง หน่วยงานส่วนกลางจึงมีนโยบายเพื่อให้รายงานทางการเงินของหน่วยงานในสังกัดสำนักงานปลัดกระทรวงสาธารณสุขมีความถูกต้อง ดังนี้

1. ตรวจสอบความถูกต้อง การบันทึกรายการบัญชี (หมวดสินทรัพย์ - พัสดุ)
2. ตรวจสอบการนำข้อมูลมาทดลองขอระบบบัญชีเงินกองทุนประมาณชำระระบบ GFMS
3. ตรวจสอบความครบถ้วนถูกต้องของยอดคงเหลือในงบทดลองจากระบบ GFMS (หมวดสินทรัพย์ - พัสดุ)

**ประเด็น Area Based : การตรวจสอบเพื่อเพิ่มประสิทธิภาพ
รายงานการเงิน (หมวดสินทรัพย์ - พัสดุ)**

- เป้าหมายพื้นที่**
- 1 สำนักงานสาธารณสุขจังหวัดหนองคาย
 - 2 โรงพยาบาลศูนย์/โรงพยาบาลทั่วไป จำนวน 1 แห่ง :
โรงพยาบาลหนองคาย
 - 3 โรงพยาบาลชุมชน จำนวน 1 แห่ง :
โรงพยาบาลสังคม



การประเมินประสิทธิภาพรายงานทางการเงิน

| รายการ/รายละเอียด | สำนักงานสาธารณสุขจังหวัด | โรงพยาบาลหนองคาย | โรงพยาบาลสังคม |
|---|---|--|---|
| ที่ดิน - การขอเข้าใช้ประโยชน์จากโฉนดที่ดิน / ขอใช้ที่ดินของพาณิชย์ | ที่ดินมีสิทธิครอบครองและใช้ประโยชน์ | ที่ดิน ที่ราชพัสดุเลขหมายเลขที่ รค.๘๗ ซ.๖๕ ๗ - ๓ - ๓๑.๒๐ ไร่ | ไม่ได้จัดทำทะเบียนคุมคามที่หน่วยงานมีสิทธิครอบครองและใช้ประโยชน์ |
| อาคารและสิ่งปลูกสร้าง - ชื่อตราของหน่วยงานราชการตรวจเงินแผ่นดิน หน่วยงานในสังกัด ข ไม่รายงานการตรวจสอบพัสดุประจำปี - ชื่อตลาดซื้อขายจากรายงานการเงินถูกผิด | 1. รายงานผลการตรวจสอบพัสดุประจำปี 2. ทะเบียนคุมทรัพย์สิน 3. สบพดล | ไม่ตรวจสอบพัสดุประจำปีประเภทตรวจและสิ่งปลูกสร้าง | 1. ไม่จัดทำทะเบียนคุมทรัพย์สินรายการอาคารและสิ่งปลูกสร้าง 2. ไม่ตรวจสอบพัสดุประจำปีรายการอาคารและสิ่งปลูกสร้าง |

| รายการ/รายละเอียด | สำนักงานสาธารณสุขจังหวัด | โรงพยาบาลหนองคาย | โรงพยาบาลสังคม |
|--|---|---|---|
| ครุภัณฑ์ - การดำเนินการไม่ขึ้นใบค่างานขึ้นทะเบียนครุภัณฑ์ - การกำหนดอายุการใช้งานไม่ถูกต้อง | 1. รายงานผลการตรวจสอบพัสดุประจำปี 2. ทะเบียนคุมทรัพย์สิน 3. สบพดล | 1. ส่วนใหญ่ไม่แยกบัญชีครุภัณฑ์รายตัว หรือครุภัณฑ์ Interface ส่งผลให้มีมูลค่าเหลือครุภัณฑ์แต่ละประเภท ระหว่างรายงานผลการตรวจสอบพัสดุประจำปีกับระบบบัญชีแยกต่าง และระบบบัญชี New GFMS Thai ไม่ถูกต้องตรงกัน 2. จัดทำทะเบียนคุมทรัพย์สินโดยใช้โปรแกรม IACC แต่ไม่แจ้งข้อมูลครุภัณฑ์ในโปรแกรมไม่ครบถ้วน และไม่เป็นปัจจุบัน และไม่สามารถแยกได้ว่าเป็นบัญชีครุภัณฑ์รายตัวหรือครุภัณฑ์ Interface 3. งานบัญชีด้านประเภทครุภัณฑ์ไม่ถูกต้อง เช่น โปรแกรมคอมพิวเตอร์ งานพัสดุเจ้าแม่เป็นทรัพย์สินคอมพิวเตอร์ เป็นต้น | 1. งานบัญชีไม่จัดทำทะเบียนคุมทรัพย์สินที่ต้น อาคาร และครุภัณฑ์ทุกประเภทและไม่จำแนกครุภัณฑ์ที่มีมูลค่าต่ำกว่า ๑๐,๐๐๐.- บาท 2. รายงานผลการตรวจสอบพัสดุประจำปีไม่ถูกต้องตรงกับระบบบัญชีแยกต่าง และระบบบัญชี New GFMS Thai เช่น อาคารและสิ่งปลูกสร้าง Interface ครุภัณฑ์ Interface เป็นต้น |
| วัสดุคงเหลือ | รายงานผลการตรวจสอบพัสดุประจำปี | รายงานยอดวัสดุคงเหลือ ไม่ตรงกับรายงานทางการเงิน จำนวน 2,280.- | รายงานยอดวัสดุคงเหลือถูกต้องตรงกับรายงานทางการเงิน |

การวิเคราะห์สาเหตุ Root cause Analysis (5s)

Service/Intervention

- หน่วยงานมีการเสนอรายงานทางการเงินต่อหัวหน้าหน่วยงานทุกสิ้นเดือน

System

- ไม่จำแนกครุภัณฑ์ที่มีมูลค่าต่ำกว่า ๑๐,๐๐๐.- บาท และไม่แยกบัญชีครุภัณฑ์รายตัว หรือครุภัณฑ์ Interface
- งานพัสดุจำแนกประเภทครุภัณฑ์ไม่ถูกต้องประเภท
- การจัดทำทะเบียนคุมทรัพย์สินไม่ครบถ้วนและไม่เป็นปัจจุบัน
- ไม่ตรวจสอบพัสดุประจำปีรายการอาคาร และสิ่งปลูกสร้าง
- ไม่มีการสอบทานข้อมูลครุภัณฑ์คงเหลือ ระหว่างรายงานผลการตรวจสอบพัสดุประจำปี กับรายงานทางการเงินของหน่วยงาน
- ปีงบประมาณ พ.ศ. ๒๕๖๖ หน่วยงานยังไม่มีกรจําหน่ายพัสดุที่ชำรุด เสื่อมสภาพ และไม่สามารถใช้งานได้
- การบันทึกบัญชีอาคารซึ่งเป็นสินทรัพย์หลักไม่ได้บันทึกสินทรัพย์ย่อยแยกออกจากกัน (รพท.หนองคาย)
- งานพัสดุไม่คำนวณค่าเสื่อมราคาทรัพย์สินเพื่อส่งให้กับงานบัญชีเพื่อบันทึกบัญชี (รพท.หนองคาย)

การวิเคราะห์สาเหตุ Root cause Analysis (5s)

Structure

- มีการมอบหมายหน้าที่ผู้ปฏิบัติงานด้านบัญชี ด้านพัสดุชัดเจน
- แสวงหาคณะกรรมการตรวจสอบพัสดุประจำปี แต่ตัวชี้วัดที่ระเบียบกำหนด (รพท.หนองคาย และ รพ.สังคม)

Staff

- ผู้ปฏิบัติงานด้านพัสดุได้เข้ารับอบรม/สัมมนาทางวิชาชีพเพื่อพัฒนาความรู้เพิ่มทักษะที่จำเป็นต่อการปฏิบัติงานด้านพัสดุ (รพท.หนองคาย)
- ผู้ปฏิบัติงานด้านบัญชี และด้านพัสดุมีประสบการณ์ในการปฏิบัติงาน แต่ยังไม่ได้รับทราบหรือเห็นทักษะในการปฏิบัติงานอย่างต่อเนื่อง (รพท.หนองคาย และ รพ.สังคม)

Stuff

- งานพัสดุนำมาคำนวณค่าเสื่อมราคา และยังไม่มีการนำโปรแกรมสำเร็จรูปมาใช้เพื่อช่วยในการปฏิบัติงาน (รพท.หนองคาย และ รพ.สังคม)
- ไม่มีโปรแกรม IACC ในการจัดทำทะเบียนคุมทรัพย์สิน แต่เมนูในโปรแกรมยังไม่มีการคำนวณค่าเสื่อมราคา ซึ่งงานบัญชีเป็นผู้คำนวณค่าเสื่อมราคาใน Excel (รพท.หนองคาย)

การประเมินประสิทธิภาพรายงานทางการเงิน



1. กำชับหน่วยงานให้จัดทำระเบียบคุมค่าน้ำที่หน่วยงานมีสิทธิครอบครองและใช้ประโยชน์
2. กำชับคณะกรรมการตรวจสอบพัสดุประจำปีตามที่ได้รับแต่งตั้ง ดำเนินการตรวจสอบที่ดิน อาคาร สิ่งปลูกสร้าง
3. ให้ตรวจสอบการจำแนกประเภทของครุภัณฑ์ตามหลักจำแนกประเภทรายจ่ายตามงบประมาณเพื่อให้การบันทึกบัญชีถูกต้องตามจริง สอบทานอื่นยื่นขอข้อมูลสินทรัพย์ และสำรวจครุภัณฑ์ทุกประเภทของหน่วยงาน และจัดทำทะเบียนคุมทรัพย์สิน
4. ให้มีการสอบถามข้อมูลวัตถุดิบและระหว่างงานพัสดุ และงานบัญชี เพื่อให้รายงานวัสดุคงเหลือถูกต้องตรงกับรายงานการเงินในระบบ GFMS

ข้อเสนอแนะเชิงนโยบาย (ตรวจราชการรอบที่ 2)
 ให้มีการจัดวางระบบบัญชีและการจัดการสินทรัพย์ เพื่อให้รายงานการเงินมีความน่าเชื่อถือ และผ่านเกณฑ์การประเมิน (แบบประเมินจำนวน 34 ข้อ) ของการตรวจสอบรายงานการเงิน (หมวดสินทรัพย์ - พัสดุ) ร้อยละ 80

ประเด็น Area Based : การตรวจสอบเพื่อเพิ่มประสิทธิภาพ รายงานการเงิน (หมวดสินทรัพย์ - พัสดุ)

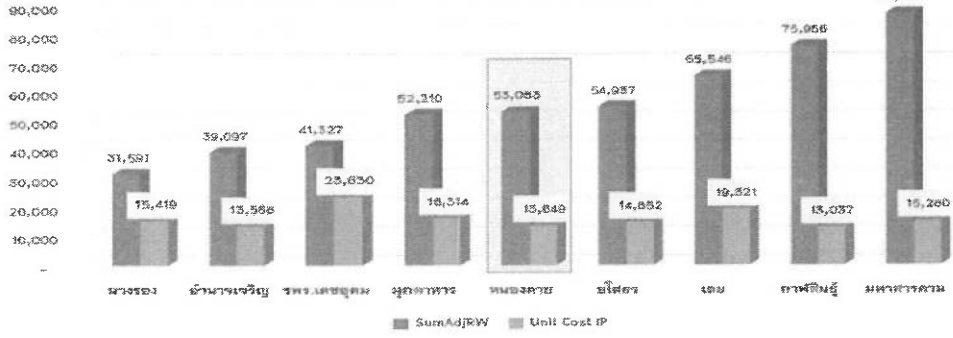
มาตรการที่ดำเนินงานในพื้นที่

1. ตรวจสอบความถูกต้อง การบันทึกรายการบัญชี (หมวดสินทรัพย์ - พัสดุ)
2. ตรวจสอบการนำข้อมูลลงบทลงของระบบบัญชีเงินนอกงบประมาณเข้าระบบ GFMS
3. ตรวจสอบความครบถ้วนถูกต้องของยอดคงเหลือในบทลงจากระบบ GFMS (หมวดสินทรัพย์ - พัสดุ)

ผลการประเมิน การบริหารจัดการด้านการเงินการคลังสุขภาพ จังหวัดหนองคาย

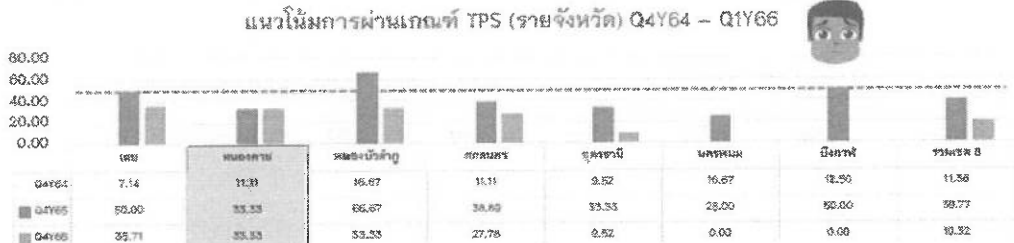
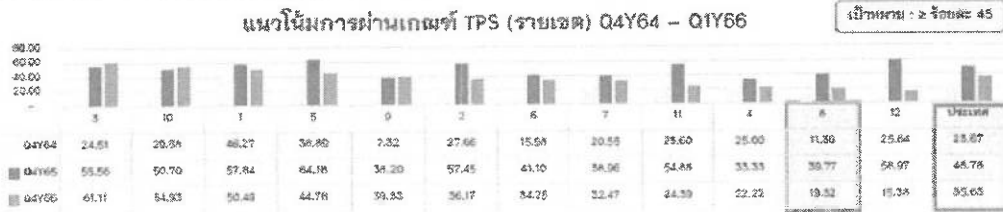


ผลงานบริการ SumAdjRW และ Unit Cost IP เปรียบเทียบ รพท. ขนาดเดียวกัน ในเขต 7-8-9-10



รพท. หนองคาย มีผลงานบริการผู้ป่วยในสูงกว่าค่าเฉลี่ยกลุ่ม และควบคุมต้นทุนได้ดีกว่า รพ. ในขนาดเดียวกัน

ผลการประเมินประสิทธิภาพ Total Performance Score Q4Y64-Q4Y66



ผลการประเมินประสิทธิภาพการบริหารจัดการด้านการเงินการคลัง (Total Performance Score) ปี 2564-2566

| โรงพยาบาล | TPS Score | | | TPS Grade | | |
|--------------|-----------|---------|---------|-----------|---------|---------|
| | ปี 2564 | ปี 2565 | ปี 2566 | ปี 2564 | ปี 2565 | ปี 2566 |
| หนองคาย | 10.5 | 12.5 | 13.5 | B | A | A |
| โพนพิสัย | 10.0 | 9.0 | 8.0 | C | C | D |
| ศรีเชียงใหม่ | 5.0 | 11.0 | 7.0 | F | B | F |
| สังคม | 7.5 | 10.5 | 9.5 | D | B | C |
| ท่าบ่อ | 5.5 | 9.0 | 10.5 | F | C | B |
| สระใคร | 8.5 | 10.0 | 11.0 | D | C | B |
| โพธิ์ตาก | 7.5 | 8.0 | 9.0 | D | D | C |
| เผ่าไผ่ | 8.0 | 6.0 | 5.0 | D | F | F |
| รัตนวาปี | 7.0 | 10.0 | 7.0 | F | C | F |

ผลการประเมินประสิทธิภาพการบริหารจัดการด้านการเงินการคลังคุณภาพ จ.หนองคาย

- มาตรการที่น่าชื่นชม**
- ระดับการบริหารนำ : ผอ.รพ.จัดองค์กร มีแกนนำใน รพ.ในการดำเนินงาน และกำกับ ติดตาม การบริหารจัดการการเงินการคลัง ภายใน รพ.เป็นอย่างดี
 - ระดับปฏิบัติ : จังหวัดมีเครือข่ายหัวหน้างานประกันและศูนย์จัดเก็บรายได้ มีการพัฒนาศักยภาพบุคลากรระดับปฏิบัติอย่างสม่ำเสมอ
 - ระบบสนับสนุน : ผู้ปฏิบัติได้รับการพัฒนาองค์ความรู้ โดยจัดอบรมในจังหวัด ในหน่วยงาน มีโปรแกรมช่วยจัดเก็บรายได้ / มีโปรแกรมติดตามสถานการณ์การเงินการคลัง H.Money ผู้บริหารสามารถดูข้อมูลดัชนีการเงินและแนวโน้มราย รพ. ได้ Online

โอกาสพัฒนา รพ.

| | |
|--------------|---|
| รพ.หนองคาย | ตรวจรอบสุดท้ายปี 2566 จะไม่ , การดำเนินงานตามแผน Finance , การสนับสนุนการให้บริการ รพ. ใน จ.ว. |
| รพ.ท่าบ่อ | การดำเนินงานตามแผน Finance , ตรวจรอบสุดท้ายปี 2566 ปี 2566 , ระยะยาวด้านบริการประชาชน , LC , MC , Cash Ratio |
| โพนพิสัย | การดำเนินงานตามแผน Finance , ตรวจรอบสุดท้ายปี 2566 ปี 2566 , EBITDA , Operating Margin , ROA , Cash Ratio |
| ศรีเชียงใหม่ | ระบบบริหารเงินการคลัง , ระยะยาวด้านบริการประชาชน , LC , MC , อัตราดอกเบี้ย , SumAdjRW , Operating Margin , ROA , EBITDA , Cash |
| โพธิ์ตาก | การดำเนินงานตามแผน Finance , ระยะยาวด้านบริการประชาชน , ระยะยาวด้านบริการประชาชน , MC , อัตราดอกเบี้ย , EBITDA , Cash |
| เผ่าไผ่ | การดำเนินงานตามแผน Finance , ระยะยาวด้านบริการประชาชน , ตรวจรอบสุดท้ายปี 2566 ปี 2566 , EBITDA , Operating Margin , ROA , EBITDA , Cash |
| รัตนวาปี | การดำเนินงานตามแผน Finance , ระยะยาวด้านบริการประชาชน , ตรวจรอบสุดท้ายปี 2566 ปี 2566 , MC , อัตราดอกเบี้ย , SumAdjRW , Operating Margin , ROA , EBITDA |
| สังคม | การดำเนินงานตามแผน Finance , ระยะยาวด้านบริการประชาชน , ตรวจรอบสุดท้ายปี 2566 ปี 2566 , LC , MC , อัตราดอกเบี้ย , Cash |
| สระใคร | การดำเนินงานตามแผน Finance , LC , MC , Operating Margin , ROA , EBITDA |

มติที่ประชุม รับทราบ และประธานที่ประชุมเน้นย้ำให้หน่วยงานที่เกี่ยวข้องกับงานสินทรัพย์เร่งดำเนินการแก้ไขปัญหาตามที่คณะกรรมการตรวจราชการได้ให้ข้อเสนอแนะ และรายงานผู้บริหารให้ทราบความคืบหน้าในการดำเนินการด้วย

ระเบียบวาระที่ ๕ เรื่องเพื่อพิจารณา

๕.๑ การประเมินตนเองและจัดเตรียมเอกสารตามรายการแบบสอบถาม จำนวน ๑๗ แบบ นางสาวกาญจนา จันทะราช แจ้งแบบประเมิน - แบบสอบถาม จำนวน ๑๗ แบบ ดังนี้

๑. แบบสอบถามระบบควบคุมภายใน ด้านประเมินผลระบบการควบคุมภายใน ตามมาตรฐานการควบคุมภายในสำหรับหน่วยงานภาครัฐ
๒. แบบสอบถามการบริหารจัดการความเสี่ยงของในหน่วยงานของรัฐ
๓. แบบสอบถามระบบควบคุมภายใน ด้านใช้จ่ายในการจัดประชุมราชการ
๔. แบบสอบถามระบบควบคุมภายใน ด้านเงินยืมราชการ
๕. แบบสอบถามระบบควบคุมภายใน ด้านค่าใช้จ่ายในการเดินทางไปราชการ
๖. แบบสอบถามระบบควบคุมภายใน ด้านการจ่ายเงินค่าตอบแทนสำหรับเจ้าหน้าที่ปฏิบัติงานในหน่วยบริการ ในช่วงนอกเวลาราชการ และที่ปฏิบัติงานนอกหน่วยบริการ หรือต่างหน่วยบริการทั้งในและนอกเวลาราชการ (ฉบับที่ ๕)
๗. แบบสอบถามระบบควบคุมภายใน ด้านการเงิน
๘. แบบสอบถามระบบควบคุมภายใน ด้านค่าใช้จ่ายในการฝึกอบรม
๙. แบบสอบถามระบบควบคุมภายใน ด้านเจ้าหน้าที่
๑๐. แบบสอบถามระบบควบคุมภายใน ด้านเงินบำรุงของหน่วยบริการ
๑๑. แบบสอบถามระบบควบคุมภายใน ด้านระบบ GFMS
๑๒. แบบสอบถามระบบควบคุมภายใน ด้านระบบบัญชีเกณฑ์คงค้าง
๑๓. แบบสอบถามระบบควบคุมภายใน ด้านจัดเก็บรายได้ค่ารักษาพยาบาล
๑๔. แบบสอบถามระบบควบคุมภายใน ด้านการบริหารจัดการด้านยาและเวชภัณฑ์ที่มีขาย
๑๕. แบบสอบถามระบบควบคุมภายใน ด้านการบริหารพัสดุ
๑๖. แบบสอบถามระบบควบคุมภายใน ด้านจัดซื้อจัดจ้างพัสดุด้วยวิธีเฉพาะเจาะจง
๑๗. แบบสอบถามระบบควบคุมภายใน ด้านแผนบำรุง

ประธานในที่ประชุม แจ้งในหน่วยงานที่รับผิดชอบด้านต่างๆ เตรียมเอกสารให้พร้อมสำหรับการรับตรวจสอบจาก สสจ. หนองคาย ในวันที่ ๑ กุมภาพันธ์ พ.ศ. ๒๕๖๗ หากมีข้อสงสัย หรือต้องการชี้แจงเอกสารด้านใดเพิ่มเติม สามารถสอบถาม นางสาวพรทิพย์ สุดใจ เพิ่มเติมได้

มติที่ประชุม รับทราบ และเห็นชอบตามที่เสนอ

๕.๒ การออกตรวจสอบภายในคณะกรรมการตรวจสอบภาคีเครือข่ายระดับอำเภอเมืองหนองคาย

ประธานในที่ประชุม เสนอให้มีการจัดประชุมคณะกรรมการตรวจสอบภาคีเครือข่ายระดับอำเภอเมืองหนองคาย ในวันที่ ๓๐ มกราคม พ.ศ. ๒๕๖๗ เพื่อขับเคลื่อนงานด้านตรวจสอบภายในภาคีเครือข่ายและเตรียมความพร้อมรับการตรวจประเมิน CUP รอบที่ ๑ ปีงบประมาณ ๒๕๖๗

| คำสั่งสำนักงานสาธารณสุขจังหวัดหนองคาย ที่ ๒๕๖/๒๕๖๖ เรื่อง แต่งตั้งคณะกรรมการตรวจสอบภายในภาคีเครือข่ายระดับอำเภอ | | | |
|---|--|-------------------------------|------------------------------------|
| ตามหลักเกณฑ์ของกรมการตรวจวัดความสะอาดและหลักเกณฑ์ปฏิบัติการตรวจอนามัยในสำนักงานสาธารณสุข พ.ศ.๒๕๖๓ กำหนดให้ส่วนราชการทุกส่วนมีคณะกรรมการตรวจสอบภายในเพื่อพัฒนาคุณภาพการบริการประชาชน การขยายเขตดูแลสุขภาพและจัดให้เงินหรือสิ่ง สามารถเพิ่มคุณค่าการดำเนินงานของหน่วยงานให้มีประสิทธิภาพและประสิทธิผลยิ่งขึ้น เมื่อครั้งทำกับดูแลหน่วยงานอย่างมีผลบังคับแล้ว เพื่อให้การปฏิบัติงานตรวจสอบภายในของหน่วยงานในสังกัดสำนักงานสาธารณสุขจังหวัดหนองคายให้บรรลุวัตถุประสงค์ ซึ่งแต่งตั้งคณะกรรมการตรวจสอบภายในเครือข่ายระดับอำเภอ ดังนี้ | | ๕. นายสุภาพร แสงสุนทร | เจ้าพนักงานธุรการชำนาญงาน |
| | | ๖. นายวิรัตน์ นิลบุญ | นักวิชาการแพทย์ชำนาญการ |
| | | ๗. นางสาวปัทมา จันทะราช | นักเทคนิคการแพทย์ชำนาญการ |
| | | ๘. นายชัชชาติ พิทยา | เจ้าพนักงานการเงินและบัญชีชำนาญงาน |
| | | ๙. นางสาววิมลมา ภูสิงห์ | นักวิชาการเงินและบัญชีปฏิบัติการ |
| | | ๑๐. ว่าที่ ร.ต.ปรีชา พิณทองค์ | นักวิชาการพัสดุ |
| | | ๑๑. นางณิชาธิ น้อยสุนทร | นักวิชาการพัสดุ |
| | | ๑๒. นางชนิษฐา นงศรี | นักวิชาการเงินและบัญชี |
| | | ๑๓. นางสาวพรทิพย์ สุดใจ | นิติกร |
| | | ๑๔. นางสาวลลวาทิต ปาณิน | นักวิชาการเงินและแผน |
| | | ๑๕. นายสุวิทย์ คนอิน | นักวิชาการสาธารณสุขชำนาญการพิเศษ |
| | | ๑๖. นายสมเกียรติ สุทธิ | นักวิชาการสาธารณสุขชำนาญการ |
| | | ๑๗. นายสมเกียรติ ศรีชาติ | นักวิชาการสาธารณสุขปฏิบัติการ |

มติที่ประชุม รับทราบ และเห็นชอบตามที่เสนอ

๔.๒ การบริหารจัดการความเสี่ยงของในหน่วยงานของรัฐ

นางสาวสว่างจิตต์ ปานิเสน รายงานผลการบริหารความเสี่ยงภายในองค์กร จากการได้รับการตรวจสอบจาก สสจ. หนองคาย พบว่าการบริหารความเสี่ยงมีเพียงด้าน Clinic ไม่มีด้าน Non Clinic เพื่อให้เป็นไปตามหลักเกณฑ์กระทรวงการคลังว่าด้วยมาตรฐานและหลักเกณฑ์ปฏิบัติการบริหารจัดการความเสี่ยงสำหรับหน่วยงานของรัฐ พ.ศ. ๒๕๖๒ จึงขอให้คณะกรรมการทุกท่านให้พิจารณาเรื่องความเสี่ยงด้าน Non Clinic นำมาจัดทำความเสี่ยงระดับองค์กร

นางปริณดา ไตรยะวงศ์ เสนอให้จัดทำการบริหารความเสี่ยงของ กลุ่มงานบริหารพัสดุ เรื่อง หมวดสินทรัพย์ - พัสตุ รายการอาคารและสิ่งก่อสร้าง ซึ่งมีความสอดคล้องกับข้อกำหนดตรวจราชการ รอบที่ ๑ ประจำปีงบประมาณ ๒๕๖๗

มติที่ประชุม รับทราบ และเห็นชอบตามที่เสนอ

ระเบียบวาระที่ ๒ เรื่องอื่น ๆ

๖.๑ การรายงานการใช้รถราชการ

ประธานที่ประชุมเสนอให้มีการรายงานการใช้รถ ถึงรองผู้อำนวยการโรงพยาบาลหนองคาย กลุ่มภารกิจด้านอำนาจการทุกเดือน โดยให้รายงานได้ไม่เกินสัปดาห์แรกของเดือนถัดไป

มติที่ประชุม รับทราบ และมอบหมายให้ นางสุภาพร แทนสุนทร ประสานงานให้ผู้ที่เกี่ยวข้องในกลุ่มงานบริหารทั่วไปดำเนินการ ต่อไป

๖.๒ การจัดทำแผนติดตามและประเมินระบบควบคุมภายใน

นางปริณดา ไตรยะวงศ์ แจ้งตามมติที่ประชุมคณะกรรมการติดตามประเมินผลระบบควบคุมภายใน ครั้งที่ ๑/๒๕๖๗ เมื่อวันที่ ๑๕ มกราคม พ.ศ. ๒๕๖๗ มีการจัดทำแผนติดตามติดตามประเมินผลระบบงานควบคุมภายในของหน่วยงานย่อยภายในโรงพยาบาลหนองคาย โดยจะตรวจสอบตามแบบสอบถาม ตามที่หน่วยงานย่อยทั้ง ๗๗ หน่วยงาน ส่งมาให้คณะกรรมการแล้วนั้น ซึ่งคณะกรรมการที่จะลงติดตามประเมินผลครั้งนี้ประกอบด้วย คณะกรรมการติดตามประเมินผลระบบควบคุมภายใน และคณะกรรมการจัดวางระบบควบคุมภายใน โดยจะดำเนินการ ช่วงเดือน มีนาคม - เมษายน ๒๕๖๗ โดยจะมีการจัดทำหนังสือแจ้งเวียนให้หน่วยงานย่อยรับทราบก่อนลงพื้นที่ด้วย

มติที่ประชุม รับทราบ และเห็นชอบตามที่เสนอ

เลิกประชุม เวลา ๑๖.๓๐ น.

(ลงชื่อ)
(นางสาวกาญจนา จันทะราช)
นักวิชาการพัสดุ

(ลงชื่อ)
(นายปรีดา อาสนานัน)
นักรังสีการแพทย์ชำนาญการ
รองประธานกรรมการตรวจสอบภายใน

ตรวจสอบรายงานการประชุมแล้ว

(ลงชื่อ).....
(นายอุเทน จันบุตรดี)
นักจัดการงานทั่วไปชำนาญการพิเศษ
ประธานคณะกรรมการตรวจสอบภายใน